

Kmuun DCF

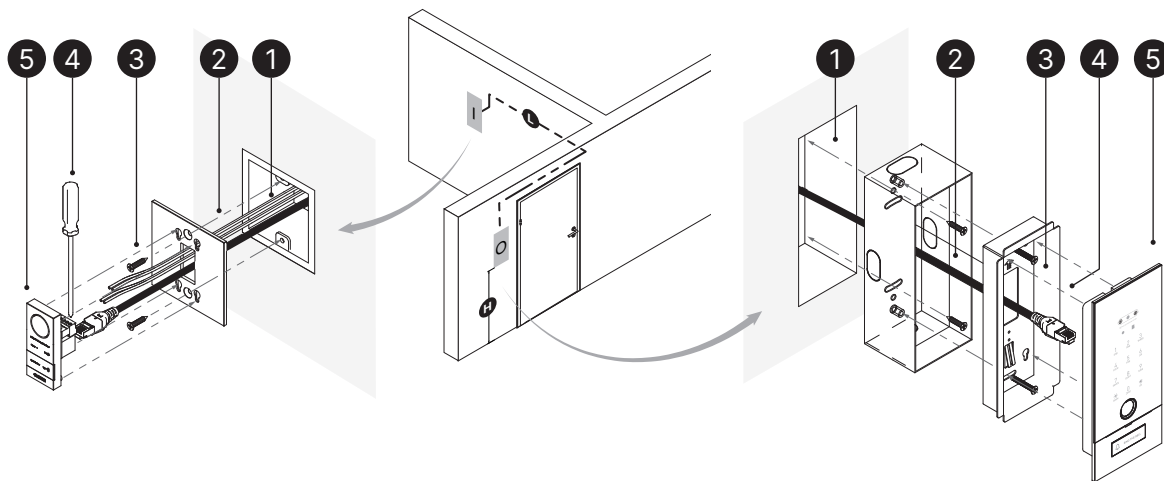
智能入户系统 使用说明书

v 0.9.2

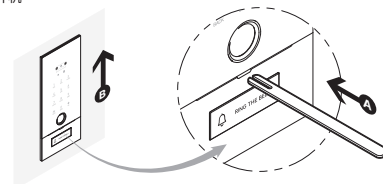
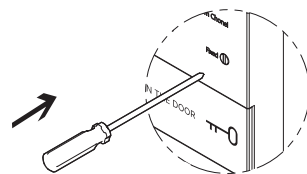
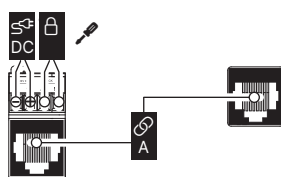


材质: <ul style="list-style-type: none"> 阳极氧化铝合金 钢化玻璃 	密码键盘: <ul style="list-style-type: none"> 密码位数: 6 ~ 10 位 20 位智能虚位识别 独立灵动背光 RFID 门禁卡识别 	人脸识别性能: <ul style="list-style-type: none"> 识别距离: 30 - 120 cm 识别高度: 1 - 2.2 m 拒真率: < 0.01% 认假率: < 0.00001% 验证速度: < 350 ms 	工作环境: <ul style="list-style-type: none"> 工作湿度: 20% ~ 93% RH 工作温度: -10 °C ~ 55 °C 可选配低温加热模块 	APP 支持: <ul style="list-style-type: none"> 康睦 APP 	包装清单: <ul style="list-style-type: none"> 内机 外机 安装配件 感应卡 CAT6 双屏蔽线 (1m) x 1 指针及说明书
安装方式: <ul style="list-style-type: none"> 远距离墙装 (4m 以内) 超薄嵌入式设计 	指纹芯片性能: <ul style="list-style-type: none"> 分辨率: 500 DPI 拒真率: <= 0.15% 认假率: <= 0.00004% 指纹自动智能更新 	工作电压: <ul style="list-style-type: none"> 12 ~ 24 V 直流电压 	支持语言: <ul style="list-style-type: none"> 中文 英文 	设备固件版本: <ul style="list-style-type: none"> DCF-0330-092 	

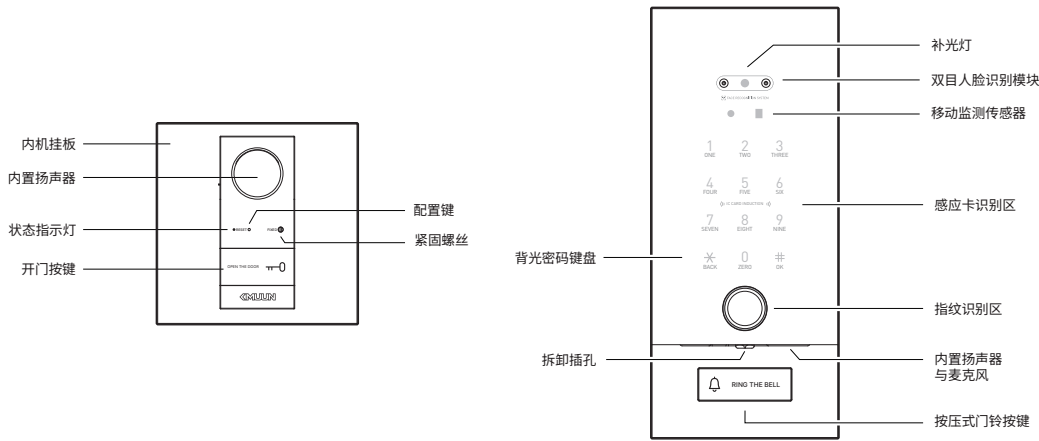
安装示意图



- 确定好内外机的安装位置后,提前布设好线管,并用螺丝将「预埋盒」固定于开好的孔槽之中,以备后续安装。
- 为了保证设备的正常使用,请确保安装位置满足以下条件:
内外机管线长度 L: < 4 m (必需), 外机安装高度 H: 1.35~1.45 m
- 将以下所需的连接线穿进布好的线管之中
- 内外机连接线* 超六类双屏蔽网线
- 12~24V DC** 电源线 RVV2 x 2.0 mm² 双芯线
- 锁控线 RVV2 x 2.0 mm² 双芯线
- 用四枚 M4 x 40 规格的平头螺丝将「内机挂板」与「86型底盒」, 「外机安装底盒」与「外机预埋盒」分别固定在一起。
- 根据以下接线说明将预先准备好的「内外机连接线」、「电源线」和「锁控线」连接至「内机」和「外机」上。
- 若通电测试正常,则可将「内机」与「外机」分别固定在「内机挂板」及「外机安装底盒」上。
- 拆卸内机
- 拆卸外机

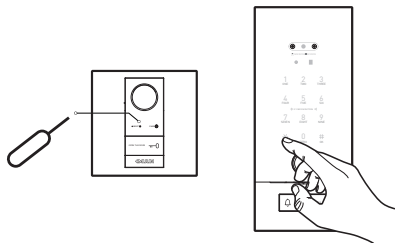


- 请在未接通电源的情况下连接产品
- 安装时请严格按照接线图纸将产品连接
- 安装完成后将设备通电,如遇产品无法正常运行请立即断电并再次检查接线情况。如在检查后再次通电产品仍无法使用请联系专业技术人员获取产品技术支持。



本地设备基础配置流程

用插针短按内机上的「配置键」,或依次点击室外机的「星号键 + 井号键」出厂模式下可直接进入语音引导配置菜单,其他情况则需要验证管理员才能进入。语音会播报六个菜单选项,但当前设备仅支持以下四个选项的本地配置。



- 1 新建用户
- 2 删除用户
- 3 系统设置
- 6 恢复出厂

1 新建用户

🔊 操作成功,用户 00

出厂模式下的首次配置模式将会进入管理员配置模式,在该模式下你可以最多完成至多「10」个管理员密码的配置。

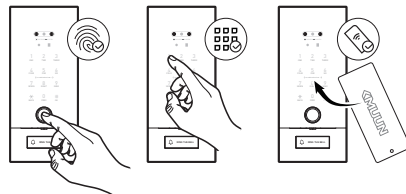
🔊 请输入用户编号

在听到语音后可以输入新的或已配置过的用户编号「00-99」并以「井号键」结束,后可进行密码的配置,「00」为管理员,「01-99」为普通用户。

🔊 用户 ## 请输入密码。

- 1 注册指纹、密码、卡
- 2 注册人脸

1 注册指纹、密码、卡



指纹配置:

用户将需配置的手指放到「外机」的指纹采集器上,语音播报「请再按手指」重复录入操作若干次,直至语音播报「操作成功」后,此指纹录入成功,按压失误与中断会导致录入失败。

密码配置:

请在密码键盘上输入 6 ~ 10 位密码,并根据语音提示输入两遍,若语音播报「操作成功」即表示此感应卡录入成功。不在位数要求内的密码位数或是两次输入不一致的密码将会提示操作失败重复的密码提示重复密码。

门禁卡配置:

用户将要录入的感应卡贴近外机键盘区域,若语音播报「操作成功」,即表示此感应卡录入成功。重复卡片的门禁卡会导致语音提示重复卡。

2 注册人脸

🔊 请直视摄像头

人脸配置:

请直视摄像头后根据语言提示进行录入,录入完成后语音播报「操作成功」即表示该人脸录入成功。已录入过的人脸会提示重复人脸,超时未录入完成会退出录入流程。

建议在录入人脸的时候在建议的人脸识别范围内「50cm」左右完成配置

2 删除用户

🔊 请输入用户编号

在听到语音后可以输入已配置过的用户编号「01-99」并以「井号键」结束,若语音播报「操作成功」即表示该用户已被删除。

输入错误用户编号语音播报操作失败,无法删除「00」管理员。

3 系统设置

🔊 1 时间设置, 2 音量调节, 3 验证模式, 4 语言设置

在听到语音后可以根据需求选择相应的菜单进行配置

1 时间设置

请根据语音引导「请输入两位年、两位月、两位日」输入后再根据语音引导「请输入两位时、两位分」输入。时间设置不准确会导致「临时密码」功能无法正常使用。

2 音量设置

🔊 1 增大音量, 2 减小音量

3 验证设置

🔊 1 单验证开锁, 2 双验证开锁

请根据语音引导输入来选择您需要的验证开锁方式,单验证开锁为使用单一密码既可开锁,双验证开锁为使用两个不同密码后方可开锁。

4 语言设置

🔊 1 中文, 2 English

6 恢复出厂

🔊 正在初始化... 初始化成功

进入菜单后点击「井号键」确认,听到相应语音播报后则完成初始化,设备将进入出厂模式,请尽快完成新的密码配置。

冻结模式:

在密码验证连续失败 5 次之后,系统将进入「冻结模式」,此时「外机」将不接受任何指令且会语音播报「系统已冻结,请稍后再试」。

冻结模式在无操作时间持续 3 分钟之后恢复正常运行模式。

临时密码功能:

若要使用临时密码功能,需要在「管理员 00」之下设置一个「管理员密码」,然后根据上文中设置时间的操作流程在设备上设置好正确的时间(如遇设备断电,需重新设置)。

以上操作完成之后打开康睦 APP 后根据提示注册账户并登陆 APP,在「我的」界面点击「临时密码生成器」,根据提示输入设置好的「管理员密码」以及需要的「限制时间」,即可生成 10 位的临时密码,该密码可在有效期内无限次数开锁,请不要将其泄露给无关他人。

辅助功能使用说明

恢复至出厂模式:

使用插针长按「配置键」约 6 秒至语音播报「正在初始化,初始化成功」松开,等待片刻即可恢复至出厂模式,注意此时无需任何密码即可开锁,请及时对设备进行重新配置。

注意事项

- 在使用本产品前,请阅读并理解所有说明,因未遵守说明而造成的损坏不在保修范围内
- 建议使用制造商指定的附件或配件
- 请勿强行拆解本产品,以免对产品造成损害
- 请勿将产品暴露在漏水或潮湿的环境中
- 请勿使用尖锐物品或具有腐蚀性的液体(天那水,汽油或 84 消毒液等)擦拭指纹采集器,可能会导致采集器的损坏
- 保持产品的清洁度,以免发生产品表面腐蚀受损的情况
- 可使用软布与清水对产品进行擦拭并随即擦干表面
- 门锁安装完成后请尽快对锁体进行配置,以免发生安全问题
- 请勿泄露管理员密码供他人使用
- 在感应卡遗失后,建议将产品恢复至出厂设置并重新配置密码信息

保修信息

- 本产品售后服务严格依据《中华人民共和国消费者权益保护法》、《中华人民共和国产品质量法》实行售后三包服务,服务内容如下:保修期限自您收货后次日起一年内,本产品出现《产品性能故障表》所列性能故障的情况,经由康睦服务中心检测确定,根据保修类型可在对应时长内免费享受维修服务。
- 对于不在保修范围内或因人为原因发生的损坏,康睦服务中心仍可提供维修支持服务,但需根据产品的实际情况收取一定的维修费用。